

COPYRIGHT © Hangzhou EZVIZ Software Co., Ltd. Все права защищены.

Вся информация, включая, помимо прочего, формулировки, изображения и графики, является собственностью компании Hangzhou EZVIZ Software Co., Ltd. (далее именуемой EZVIZ). Никакая часть настоящего руководства пользователя (в дальнейшем называемого «Руководство») не может быть воспроизведена, скопирована, переведена или передана в любой форме или любыми средствами без предварительного письменного разрешения компании EZVIZ. Если иное не указано, EZVIZ не дает никаких гарантий, поручительств или заявлений, прямо выраженных или подразумеваемых, в отношении Руководства.


О данном Руководстве

В Руководстве содержатся инструкции по эксплуатации Изделия. Фотографии, схемы, иллюстрации и прочие материалы приведены исключительно в качестве описаний и пояснений. Информация, приведенная в Руководстве, может быть изменена без предварительного уведомления в связи с обновлением микропрограммы или по другим причинам. Актуальную версию см. на веб-сайте [ezviz™ \(http://www.ezviz.com\)](http://www.ezviz.com).

История редакций

Новая версия — январь 2023 г.

Признание товарных знаков

[EZVIZ™](#), ™, и все другие торговые марки и логотипы EZVIZ являются собственностью компании EZVIZ в различных юрисдикциях. Другие торговые марки и логотипы, упоминаемые в настоящем руководстве, являются собственностью соответствующих владельцев.

Заявление об ограничении ответственности

В СТЕПЕНИ, МАКСИМАЛЬНО ДОПУСТИМОЙ ДЕЙСТВУЮЩИМ ЗАКОНОДАТЕЛЬСТВОМ, ОПИСЫВАЕМОЕ ЗДЕСЬ ИЗДЕЛИЕ, А ТАКЖЕ ПРИЛАГАЕМОЕ ПРОГРАММНОЕ И АППАРАТНОЕ ОБЕСПЕЧЕНИЕ ПРЕДОСТАВЛЯЮТСЯ «КАК ЕСТЬ», С ВОЗМОЖНЫМИ ОШИБКАМИ И НЕТОЧНОСТЯМИ. КОМПАНИЯ EZVIZ НЕ ПРЕДОСТАВЛЯЕТ ЯВНЫХ ИЛИ ПОДРАЗУМЕВАЕМЫХ ГАРАНТИЙ В ОТНОШЕНИИ КАЧЕСТВА, СООТВЕТСТВИЯ УКАЗАННЫМ ЦЕЛЯМ И ОТСУТСТВИЯ НАРУШЕНИЙ ПРАВ ТРЕТЬИХ СТОРОН. КОМПАНИЯ EZVIZ, А ТАКЖЕ ЕЕ ДИРЕКТОРА, СОТРУДНИКИ И ПРЕДСТАВИТЕЛИ НЕ НЕСУТ ОТВЕТСТВЕННОСТИ ПЕРЕД ПОТРЕБИТЕЛЕМ ЗА КАКОЙ-ЛИБО СЛУЧАЙНЫЙ ИЛИ КОСВЕННЫЙ УЩЕРБ (ВКЛЮЧАЯ УБЫТКИ ИЗ-ЗА ПОТЕРИ ПРИБЫЛИ, ПЕРЕРЫВОВ В ДЕЯТЕЛЬНОСТИ, ПОТЕРИ ДАННЫХ ИЛИ ДОКУМЕНТАЦИИ) В СВЯЗИ С ИСПОЛЬЗОВАНИЕМ ДАННОГО ИЗДЕЛИЯ, ДАЖЕ ЕСЛИ КОМПАНИИ EZVIZ БЫЛО ИЗВЕСТНО О ВОЗМОЖНОСТИ ТАКОГО УЩЕРБА.

В СТЕПЕНИ, В КОТОРОЙ ЭТО ПРЕДУСМОТРЕНО ПРИМЕНИМЫМ ЗАКОНОДАТЕЛЬСТВОМ, НИ В КОЕМ СЛУЧАЕ ОБЩАЯ СУММА МАТЕРИАЛЬНОЙ ОТВЕТСТВЕННОСТИ EZVIZ НЕ МОЖЕТ ПРЕВЫШАТЬ ПЕРВОНАЧАЛЬНУЮ СТОИМОСТЬ ИЗДЕЛИЯ.

EZVIZ НЕ ПРИНИМАЕТ НА СЕБЯ ОТВЕТСТВЕННОСТЬ ЗА ТРАВМЫ ФИЗИЧЕСКОГО ЛИЦА ИЛИ ПОВРЕЖДЕНИЕ СОБСТВЕННОСТИ В РЕЗУЛЬТАТЕ СБОЯ В РАБОТЕ ИЗДЕЛИЯ ИЛИ ОТКАЗА В ОБСЛУЖИВАНИИ, ПРИЧИНОЙ КОТОРЫХ В СВОЮ ОЧЕРЕДЬ СТАЛО СЛЕДУЮЩЕЕ: А) НЕНАДЛЕЖАЩАЯ УСТАНОВКА ИЛИ ИСПОЛЬЗОВАНИЕ НЕ ПО НАЗНАЧЕНИЮ; Б) ЗАЩИТА ГОСУДАРСТВЕННЫХ ИЛИ ОБЩЕСТВЕННЫХ ИНТЕРЕСОВ; В) ФОРС-МАЖОР; Г) ВАШИ ДЕЙСТВИЯ ИЛИ ДЕЙСТВИЯ ТРЕТЬЕЙ СТОРОНЫ, ВКЛЮЧАЯ, ПОМИМО ПРОЧЕГО, ИСПОЛЬЗОВАНИЕ СТОРОННИХ УСТРОЙСТВ, ПРОГРАММНОГО ОБЕСПЕЧЕНИЯ, ПРИЛОЖЕНИЙ. ОТВЕТСТВЕННОСТЬ ЗА ИСПОЛЬЗОВАНИЕ ПРОДУКТА С ДОСТУПОМ В ИНТЕРНЕТ НЕСЕТ ПОЛЬЗОВАТЕЛЬ. КОМПАНИЯ EZVIZ НЕ НЕСЕТ ОТВЕТСТВЕННОСТИ ЗА СБОИ В РАБОТЕ ОБОРУДОВАНИЯ, УТЕЧКУ ИНФОРМАЦИИ И ДРУГОЙ УЩЕРБ, ВЫЗВАННЫЙ КИБЕРАТАКАМИ, ХАКЕРАМИ, КОМПЬЮТЕРНЫМИ ВИРУСАМИ ИЛИ СЕТЕВЫМИ УГРОЗАМИ; ОДНАКО НАША КОМПАНИЯ ОБЕСПЕЧИВАЕТ СВОЕВРЕМЕННУЮ ТЕХНИЧЕСКУЮ ПОДДЕРЖКУ, ЕСЛИ ЭТО НЕОБХОДИМО. ЗАКОНЫ О ВИДЕОНАБЛЮДЕНИИ И ЗАЩИТЕ ДАННЫХ ОПРЕДЕЛЯЮТСЯ СООТВЕТСТВУЮЩЕЙ ЮРИСДИКЦИЕЙ. ПЕРЕД ИСПОЛЬЗОВАНИЕМ ОБОРУДОВАНИЯ УДОСТОВЕРЬТЕСЬ, ЧТО ВСЕ ПРИМЕНИМЫЕ ЗАКОНЫ ВАШЕЙ ЮРИСДИКЦИИ СОБЛЮДАЮТСЯ. КОМПАНИЯ EZVIZ НЕ НЕСЕТ ОТВЕТСТВЕННОСТИ ЗА ИСПОЛЬЗОВАНИЕ ОБОРУДОВАНИЯ В НЕЗАКОННЫХ ЦЕЛЯХ.

В СЛУЧАЕ РАЗНОЧТЕНИЙ МЕЖДУ ИЗЛОЖЕННЫМИ ВЫШЕ ПОЛОЖЕНИЯМИ И ПРИМЕНИМЫМ ЗАКОНОДАТЕЛЬСТВОМ ПОСЛЕДНЕЕ ИМЕЕТ ПРЕИМУЩЕСТВЕННУЮ СИЛУ.

Содержание

Внимание!	1
Обзор	1
1. Комплектация	1
2. Основные сведения.....	2
Настройка	3
1. Загрузка приложения EZVIZ.....	3
2. Установка	3
3. Подключение питания.....	6
4. Подключение глазка к сети Интернет.....	6
5. Добавление дверного глазка в приложении EZVIZ.....	6
Техническое обслуживание	7
1. Зарядка монитора.....	7
2. Восстановление до заводских настроек.....	7
Просмотр устройства в приложении EZVIZ	8
1. Трансляция в реальном времени	8
2. Настройки.....	9
Подключение к EZVIZ	9
1. Использование Amazon Alexa	9
2. Использование Google Assistant	10
Инициативы по использованию видеоустройств	11

Внимание!

- Не подвергайте камеру воздействию таких неблагоприятных внешних условий, как высокая температура, влажность, туман или дождь. В противном случае устройство может быть повреждено.
- Не оказывайте давление на датчик или объектив камеры. В противном случае устройство может быть повреждено.
- Не тяните резко за провод камеры и следите за тем, чтобы не пораниться им. Гарантия не распространяется на повреждения провода в связи с ненадлежащей эксплуатацией.
- Для подзарядки монитора используйте только соответствующий адаптер питания. В противном случае система может быть повреждена.

Обзор

1. Комплектация



Монитор (1 шт.)



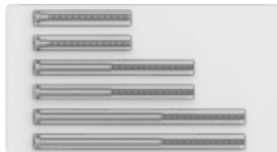
Монтажное основание (1 шт.)



Камера (1 шт.)



Крепление, (1 шт.)



Винты (6 шт.)



Кабель питания (1 шт.)




Крышка основания (1 шт.)



Нормативно-правовая информация (1 шт.)



Краткое руководство (1 шт.)

 Внешний вид устройства и аксессуаров зависит от приобретенной модели.

2. Основные сведения

Монитор



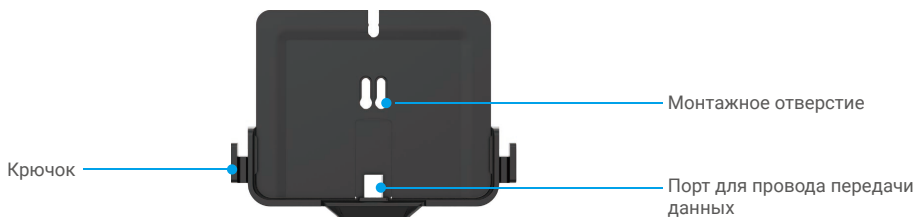
Элемент	Описание
Кнопка «Домой»	<ul style="list-style-type: none">• Включение/выключение питания: нажмите кнопку и удерживайте ее 3-5 сек., чтобы включить или выключить устройство.• Включение/выключение экрана: нажмите один раз, чтобы включить или выключить экран.
Карта microSD (приобретается отдельно)	Перед использованием карты инициализируйте ее в приложении EZVIZ. Рекомендуется использовать следующие карты: класс 10, емкость до 512 ГБ.

Камера



i Не закрывайте датчики.

Монтажное основание



i Крючок предназначен для удерживания портативного зарядного устройства.

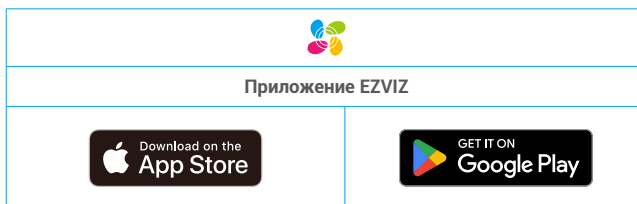
Настройка

Для настройки дверного глазка выполните следующие шаги:

1. Установите приложение EZVIZ и войдите в аккаунт EZVIZ.
2. Установите глазок и подключите кабель питания.
3. Включите питание дверного глазка.
4. Подключите глазок к Интернету.
5. Добавьте глазок к своей учетной записи EZVIZ.

1. Загрузка приложения EZVIZ

1. Подключите мобильный телефон к сети Wi-Fi, работающей на частоте 2,4 ГГц (рекомендуется).
2. Выполните поиск приложения EZVIZ в App Store или Google Play™, скачайте и установите его.
3. Запустите приложение и зарегистрируйте аккаунт пользователя в EZVIZ.



- i** Если вы уже используете приложение, убедитесь, что установлена его последняя версия. Для этого проверьте наличие доступных обновлений на странице EZVIZ в магазине приложений.

2. Установка

2.1 Установка карты microSD (дополнительно)

1. Установите карту microSD (продается отдельно) в гнездо, как показано на рисунке ниже.



- i** После установки карты microSD и перед использованием необходимо инициализировать карту в приложении EZVIZ.

2. Чтобы проверить состояние SD-карты, перейдите в интерфейс настроек приложения EZVIZ и выберите Список записей.
3. Если состояние карты памяти отображается как Не инициализировано, нажмите соответствующий значок, чтобы инициализировать ее.

- i** Состояние изменится на **Нормальное**, после чего можно будет сохранять видеозаписи.

2.2 Установка дверного глазка

- i** Если ранее вы использовали дверной глазок, установите камеру в то же отверстие. В противном случае просверлите отверстие диаметром около 14 мм (не более 45 мм). Для хорошего обзора оно должно располагаться на высоте примерно 145 см от пола.

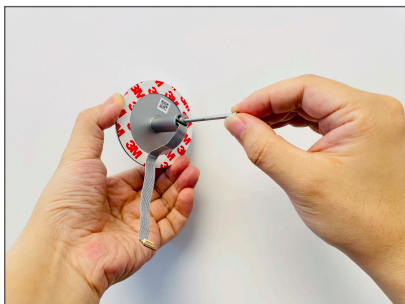
- 1 Измерьте толщину двери и выберите винт соответствующего размера.

Толщина	Винт
35–60 мм	
60–85 мм	
85–105 мм	



- 2 Вкрутите винты в заднюю панель камеры.

 Просто закрепите его, не нужно затягивать.



- 3 Снимите защитную бумагу.



- 4 Вставьте винты и провод в отверстие в двери. Для удобства можете использовать лист бумаги.



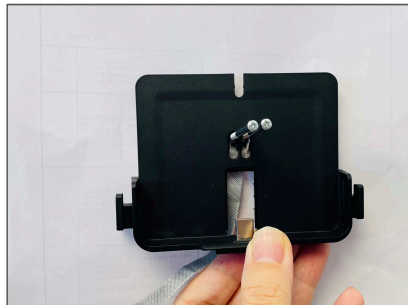
- 5 Adjust camera's position and push it close to the door gently.



6 Отсоедините панель от основы.



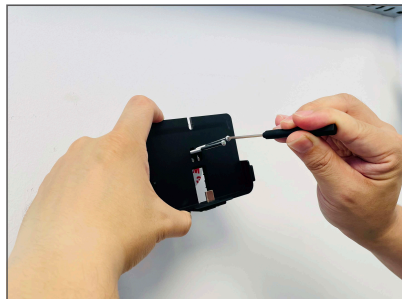
7 Вставьте винты в монтажные отверстия.



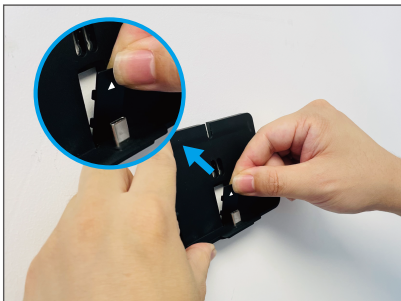
8 Вставьте коннектор в разъем на нижней части базы.



9 Отрегулируйте положение монтажного основания и затяните винты.



10 Положите провода в лунку и оберните хомутом (включен в комплект).



11 Установите панель на монтажную базу и наденьте заслонку (включена в комплект).

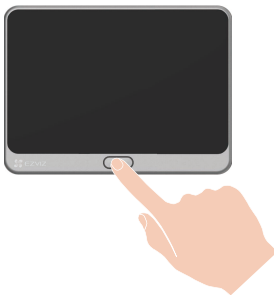


- 12 Установка завершена. Снимите защитную пленку.



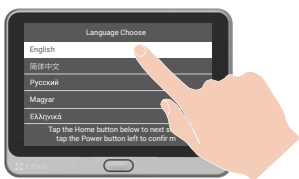
3. Подключение питания

Нажмите и удерживайте кнопку питания 3–5 секунд, чтобы включить монитор.

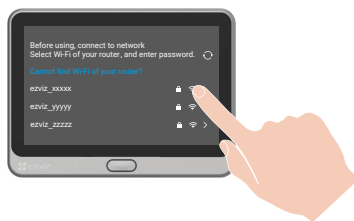


4. Подключение глазка к сети Интернет

- 1 Выберите язык, нажав на сенсорный экран.



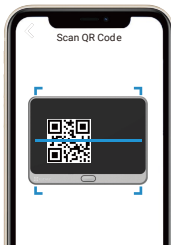
- 2 Следуйте указаниям мастера настройки, чтобы выбрать сеть Wi-Fi и ввести пароль.



5. Добавление дверного глазка в приложении EZVIZ

1. Нажмите на кнопку «Домой» один раз, чтобы включить экран.
2. Войдите в учетную запись через приложение EZVIZ на телефоне. На экране «Дом» нажмите знак «+» в правом верхнем углу, чтобы перейти к сканированию QR-кода.

3. Отсканируйте QR-код на экране панели.



- Если вам не удалось получить QR-код или необходимо изменить конфигурацию сети Wi-Fi, выберите на сенсорном экране **Настройки** -> **Встроенное ПО**, чтобы просмотреть QR-код.

Техническое обслуживание

1. Зарядка монитора

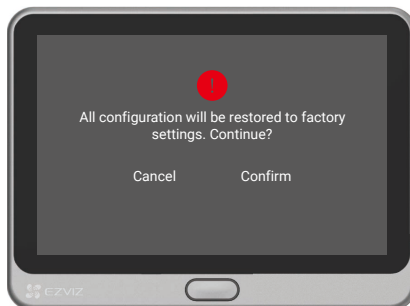
Подключите монитор к розетке электросети через адаптер питания (5 В, 2 А, продается отдельно).

- Не выполняйте зарядку через интерфейс в нижней части.
- Вы также можете заряжать монитор при помощи портативного зарядного устройства, подвешенного на крючке.
- Не заряжайте устройство, если температура выше 45 градусов или ниже 0 градусов.



2. Восстановление до заводских настроек

Выберите **Настройки** -> **Встроенное ПО** -> **По умолчанию** и подтвердите, чтобы вернуть устройство к настройкам по умолчанию.

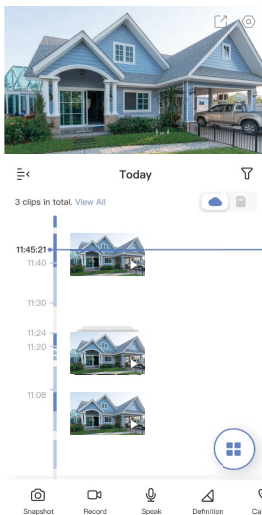


Просмотр устройства в приложении EZVIZ

1. Трансляция в реальном времени

i Интерфейс приложения может изменяться по мере обновления версий, и приоритетным будет интерфейс приложения, установленного на вашем телефоне.

Запустите приложение EZVIZ и нажмите кнопку «Трансляция в реальном времени». Вы сможете просматривать и прослушивать трансляции в реальном времени, делать моментальные снимки, записывать видео, а также выбирать его разрешение (при необходимости).




i Проведите влево или вправо по экрану, чтобы увидеть больше иконок.

Иконка	Описание
	Общий доступ. Общий доступ к устройству.
	Настройки. Вы можете просматривать и изменять параметры устройства.
	Моментальный снимок. Вы можете делать моментальные снимки.
	Запись. Вы можете вручную начать/остановить запись видео.
	Речь. Вы можете передавать голосовые сообщения и принимать их.
	Разрешение. Имеются следующие типы разрешения видео: Ultra HD, высокое разрешение (Hi-Def) и Standard.
	Журнал вызовов. Просмотр журнала вызовов.
	Многоэкранная трансляция. Нажмите, чтобы выбрать компоновку окна просмотра трансляции в реальном времени.

i Подробнее см. в интерфейсе своего устройства.

2. Настройки

На странице настроек можно задать параметры устройства.

Параметр	Описание
Элемент	Просмотрите или нажмите здесь для настройки имени устройства.
Рабочий режим	Здесь можно выбрать один из режимов работы устройства.
Интеллектуальное обнаружение	Выбор различных типов обнаружения для устройства.
Уведомление	Вы можете управлять сообщениями устройства и уведомлениями приложения EZVIZ.
Настройки аудио	Настройка актуальных параметров аудио для устройства.
Настройки изображения	Настройка актуальных параметров изображения для устройства.
Настройки освещения	При отключении индикатор устройства будет выключен.  Исключения: Индикатор устройства будет светиться, когда устройство заряжается или неисправно.
Батарея	Здесь отображается остаток заряда батареи.
Список записей	Здесь отображается емкость SD-карты Micro, использованное и свободное пространство. Здесь также можно включить или отключить службу облачного хранилища.
Параметры безопасности	Шифрование видео с помощью пароля шифрования и настройка зоны конфиденциальности.
Настройки сети	Просмотр состояния подключения.
Информация об устройстве	Здесь отображается информация об устройстве.
Общий доступ к устройству	Вы можете предоставить доступ к устройству члену семьи или гостю.
Удалить устройство	Нажмите для удаления устройства из приложения EZVIZ.

Подключение к EZVIZ

1. Использование Amazon Alexa

Эти инструкции позволят вам управлять устройствами EZVIZ с помощью Amazon Alexa. Если в процессе возникнут трудности, обратитесь к разделу **Устранение неисправностей**.

Перед подключением убедитесь, что:

1. Устройства EZVIZ добавлены в аккаунт пользователя в приложении EZVIZ.
2. Откройте приложение EZVIZ и отключите Шифрование изображений в окне Настройки устройства.
3. У вас есть устройство с поддержкой Alexa (например, смарт-телевизоры Echo Spot, Echo-Show, All-new Echo-Show, Fire TV (любого поколения), Fire TV Stick (только второго поколения) или Fire TV Edition).
4. Приложение Amazon Alexa установлено на вашем смарт-устройстве, и вы создали аккаунт.

Для управления устройствами EZVIZ с помощью Amazon Alexa:

1. Откройте приложение Amazon Alexa и выберите пункт меню Навыки и игры.
2. На экране «Навыки и игры» выполните поиск по слову «EZVIZ». Вы увидите функции, доступные для устройств EZVIZ.
3. Выберите функцию устройства EZVIZ и коснитесь **Разрешить использование**.
4. Введите имя пользователя и пароль аккаунта EZVIZ и коснитесь **Войти**.
5. Нажмите кнопку **Разрешить**, чтобы разрешить Alexa доступ к вашей учетной записи EZVIZ и позволить Alexa управлять устройствами EZVIZ.
6. Появится сообщение «Подключение EZVIZ выполнено успешно». Нажмите **НАЙТИ УСТРОЙСТВА**, чтобы позволить Alexa найти все ваши устройства EZVIZ.
7. Вернитесь в меню приложения Alexa и выберите «Устройства», и в одноименном окне вы сможете увидеть все свои устройства EZVIZ.

Голосовое управление

Найдите новое смарт-устройство в меню «Умный дом» в приложении Alexa или воспользуйтесь для этого функцией голосового управления Alexa.

Вы сможете управлять устройством, как только оно будет найдено. Подайте Alexa простые голосовые команды.

- Например, имя вашего устройства: вы можете изменить в приложении EZVIZ сообщение «показать камеру xxxx». При каждом изменении имени устройства необходимо выполнять его поиск для обновления имени.

Устранение неисправностей

Что делать, если приложение Alexa не обнаружило мое устройство?

Проверьте подключение к Интернету.

Перезагрузите смарт-устройство и выполните его поиск еще раз.

Почему статус устройства в Alexa «Офлайн»?

Возможно, устройство отключено от сети. Перезагрузите смарт-устройство и снова найдите его в Alexa.

Убедитесь, что маршрутизатор подключен к Интернету и попробуйте еще раз.

- Подробная информация о странах, где доступно приложение Amazon Alexa, приведена на официальном сайте Amazon Alexa.

2. Использование Google Assistant

Google Assistant позволяет активировать устройства EZVIZ и осуществлять просмотр в реальном времени с помощью голосовых команд Google Assistant.

Для этого вам необходимы следующие устройства и приложения:

1. Приложение EZVIZ.
2. Откройте приложение EZVIZ, отключите Шифрование изображений и включите Аудио в окне Настройки устройства.
3. Телевизор с подключенным устройством Chromecast.
4. Приложение Google Assistant для мобильного телефона.

Чтобы начать, выполните следующие действия:

1. Настройте устройство EZVIZ в приложении и убедитесь, что оно работает нормально.
2. Скачайте приложение Google Home из App Store или Google Play Store™ войдите в свою учетную запись Google.
3. На экране «Дом» нажмите знак «+» в верхнем левом углу и выберите пункт «Настроить устройство» из списка меню.
4. Нажмите **«Работа с Google»** и выполните поиск по запросу EZVIZ, где вы найдете специалистов EZVIZ.
5. Введите имя пользователя и пароль аккаунта EZVIZ и коснитесь **Войти**.
6. Нажмите кнопку **Разрешить**, чтобы разрешить Google доступ к вашей учетной записи EZVIZ и позволить Google управлять устройствами EZVIZ.
7. Коснитесь **Вернуться в приложение**.
8. Завершите авторизацию, выполнив описанные выше действия. После завершения синхронизации служба EZVIZ появится в списке служб. Чтобы посмотреть список совместимых устройств в аккаунте EZVIZ, коснитесь на значок сервиса EZVIZ.
9. Попробуйте какие-нибудь команды. Используйте имя камеры, которое вы задали при настройке системы.

Пользователи могут управлять устройствами по отдельности или в составе группы. Добавление устройств в помещение позволяет пользователям управлять группой устройств одновременно с помощью одной команды.

Подробную информацию можно найти по ссылке:

<https://support.google.com/googlehome/answer/7029485?co=GENIE.Platform%3DAndroid&hl=en>

- Для получения дополнительной информации об устройстве посетите сайт www.ezviz.com/ru.

Инициативы по использованию видеоустройств

Спасибо, что выбрали продукты EZVIZ.

Технологии стали неотъемлемой частью нашей жизни. Как высокотехнологичная компания мы осознаем не только огромное влияние технологий на развитие бизнеса и качество жизни, но и потенциальную угрозу при их ненадлежащем использовании. К примеру, с помощью видеоустройств можно записывать реалистичные, четкие и подробные изображения. Такая информация представляет большую ценность для ретроспективного анализа событий и получения данных в реальном времени. Однако при ненадлежащем распространении, использовании и/или обработке видеоданных также могут быть нарушены законные права и интересы сторонних лиц. Следуя своей философии «Технологии на благо», компания EZVIZ требует, чтобы каждый конечный пользователь видеотехнологий и видеоустройств следовал всем применимым законам и нормативно-правовым актам, а также этическим принципам для построения общими усилиями лучшего общества.

Внимательно ознакомьтесь с этими инициативами.

1. Каждый человек имеет достаточные основания полагать, что его права на неприкосновенность частной жизни будут соблюдены, в связи с чем установка видеоустройств не должна противоречить таким ожиданиям. Поэтому при монтаже видеоустройств в общественных местах в обязательном порядке следует размещать предупреждение с указанием радиуса обзора таким образом, чтобы его было видно. В прочих местоположениях, не относящихся к общественным зонам, перед установкой видеоустройств необходимо учесть права и интересы сторонних лиц, в частности принять такие меры, как получение предварительного согласия заинтересованных лиц и отказ от применения видеоустройств со сверхвысоким уровнем скрытности.

2. Видеоустройства предназначены для записи событий реальной жизни в определенное время и в выбранном месте при конкретных условиях. Поэтому во избежание нарушения прав сторонних лиц на съемку, неприкосновенность личной жизни и других законных прав каждый пользователь должен в разумных пределах определить свои собственные права в этой сфере.

3. Эксплуатация видеоустройств предполагает генерирование видеоизображений фактического места наблюдения, включая большое количество информации, по которой можно установить личность (в частности, снимки лица), а также данные, которые можно в дальнейшем применять и повторно обрабатывать. Системы видеоустройств не способны самостоятельно отличить правильное и неправильное использование данных исключительно на основе полученных изображений. Результат применения информации зависит от методов и целей контролеров данных. Исходя из вышеизложенного, контролеры данных должны не только соблюдать все применимые законы, нормативно-правовые акты и регуляторные положения, но также выполнять требования международных норм, общественной морали, придерживаться правил нравственного поведения, общепринятых методов деятельности и других не имеющих обязательной силы требований в отношении права на неприкосновенность личной жизни, съемку и прочих прав и интересов.

4. При обработке видеоданных, которые на постоянной основе генерируются видеоустройствами, всегда нужно принимать во внимание права, ценности и прочие требования различных заинтересованных лиц. В этом вопросе гарантия безопасности устройств и данных становится первоочередной задачей. Поэтому каждый конечный пользователь и контролер данных должен принимать все разумно обоснованные и необходимые меры для защиты данных и предотвращения их утечки, неправомерного раскрытия и использования, включая, помимо прочего, контроль доступа, выбор соответствующей сетевой среды для подключения устройств (через Интернет или при локальном развертывании), внедрение и непрерывную оптимизацию систем сетевой безопасности.

5. Видеоустройства внесли огромный вклад в повышение социальной безопасности по всему миру, и мы верим, что эти продукты еще сыграют значимую роль в других аспектах социальной жизни. Любое неправомерное использование видеоустройств, которое приводит к нарушению прав человека или способствует совершению преступлений, в корне противоречит изначальному предназначению технических инноваций и целям, для которых разрабатываются продукты. Каждый пользователь должен внедрить механизм оценки и мониторинга для эксплуатации продуктов по назначению, с соблюдением правил и благими намерениями.